

Herschel XLS Heating Controls

T-BT Battery powered wireless thermostat

Installation and operating instructions



Technical Information

Power Supply:	2 x AA Batteries (not included)
Installation:	Free-standing or wall-mount
Setpoint Range:	5-40°C
Protection Class:	IPX0
Wireless (RF):	433Mhz
Wireless Range:	35m
Accuracy:	+/- 0.1°C
Hysteresis (control lag):	+/- 0.5°C
Programming:	7 day program, 4 periods per day
Energy Saving:	Open Window, Adaptive Start, Energy Monitoring
Warranty:	2 years
Certifications:	CE, RoHS, EMC, RED, LOT20

Compliance

Hereby, Herschel Infrared Ltd declares that the radio equipment type T-BT Wireless Thermostat is in compliance with Directive 2014/53/EU. The full text of the EU declaration of conformity is available [here](#).

T-BT Battery powered wireless thermostat

Herschel T-BT is a compact battery-powered thermostat control designed to work exclusively with Herschel XLS heaters with their built-in SMART-R receiver.

T-BT features a manual temperature mode, a 7x1 day program mode and a holiday (or Away) mode. All modes will operate your Herschel heater(s) by turning them ON if the room temperature is lower than the desired temperature and will turn them OFF once the desired temperature is reached or exceeded.

The T-BT is designed to be easy to operate and incorporates the latest energy-saving features including Herschel's open window technology and an adaptive start function ensuring your room is always at the right temperature with the least energy use. There is also a simple energy monitoring function that records recent consumption.

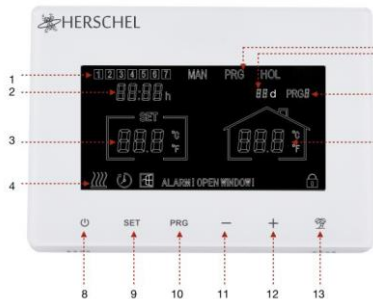
The T-BT can be paired to more than one heater meaning multiple heaters within the room can be controlled with the same T-BT thermostat.

The T-BT is not wifi enabled and will not work with the Smartlife App.

Please read these instructions in conjunction with the Herschel XLS panel instructions.

This appliance is battery operated but must be installed outside of the splash zones in bathrooms.

Display & Buttons

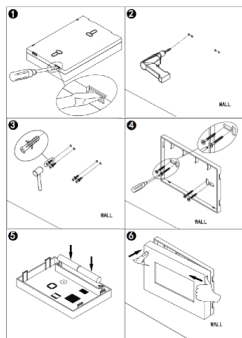


1. Day of week
2. Time
3. Temperature
4. Heating on symbol, Adaptive Start Symbol, Window Open Enabled Symbol, Window Open Alert Symbol
5. Operating Modes
6. Holiday (Away) Days remaining
7. Program number being run
8. Power On / Off
9. SET button
10. PRG Program button
11. Minus '-' button
12. Plus '+' button
13. Holiday Mode

T-BT can be wall-mounted or free-standing

If possible, position the T-BT at least 2m away from the Herschel XLS heater.

Wall Mounting

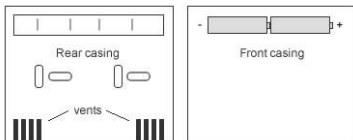


1. Gently open the T-BT case using a flat headed screw driver.
2. Use the rear of the casing as a template for marking your mounting holes and drill the holes.
3. Insert rawlplugs (not supplied).
4. Gently screw the rear casing of the T-BT onto the wall. The vents in the rear casing must be at the bottom. (See diagram below).
5. Insert 2 x AA Batteries & 1 x CR1220 lithium battery (not supplied).
6. Place the front face of the T-BT over the rear casing and snap shut.

Free Standing

For free-standing use (for example placing on a shelf):

1. Gently open the T-BT case using a flat headed screw driver.
2. Insert 2 x AA Batteries (not supplied).
3. Place the front face of the T-BT over the rear casing ensuring the vents on the rear casing are at the bottom (see diagram below) and snap shut.



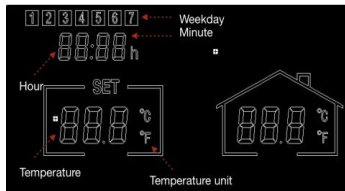
Operating Instructions

Pairing the T-BT with the Heater

1. Double press the Pairing button on the SMART-R box of the heater. The green pairing status LED will start to flash and the heater is ready for pairing.
2. Ensure the batteries are installed in the T-BT, but that the power button on the unit is switched off. "OF" is shown on the display.
3. Long-press the SET button on the T-BT and the word "PAIR" will flash on the display.
4. When pairing has completed successfully, the green pairing status LED on the SMART-R box will become a steady green and the word "PAIR" on the T-BT will disappear.
5. You should not experience any difficulty in pairing, but in case you do, please ensure the T-BT and Heater are within range of each other and try the above process again.
6. Press the Power button on the T-BT to start using it to control the heater.

Setting Time & Calibration

1. Press the SET button on the T-BT for 3 seconds to enter the settings mode. Day 1 of the week will begin to flash on the display.
2. Use the + or - keys on the T-BT to set the day of the week. (e.g. if 1 is Monday and today is Wednesday, press + until 3 flashes in the display.)
3. Press SET again to advance to change the minutes and use the + or - keys to adjust.
4. Press SET again to advance to change the hour and use the + or - keys to adjust (it is a 24 hour clock).
5. Press SET again to Calibrate the temperature of the T-BT to match another thermostat. Calibration is not usually necessary and we explain its use later. If you need to Calibrate, perform this step here.
6. Press SET again to change the temperature scale from Celsius to Fahrenheit.
7. The T-BT automatically saves your changes as you enter them.



Selecting & using operating modes

Your Herschel Select XLS heater works most efficiently when it is set up to run against a program controlled by the T-BT thermostat. This program will always ensure your room reaches the temperature you want at the time you want it, each day of the week.

Usually you will want to set up and run the unit in Program (PRG) mode. You can always override the programmed set temperature to be higher or lower by using the + or – keys to change the temperature and the T-BT will maintain this override temperature until the next programmed period starts (when the next programmed temperature will be set).

Selecting Manual (MAN) mode allows you to set and maintain a constant temperature that does not vary with the time of day.

There is also a Holiday (HOL) mode which allows you to save energy by setting a lower temperature while you are away. The HOL mode has a day-counter feature allowing you to set the number of days you are away.

Selecting the Operating Mode

To select Manual or Programming modes, press the PRG button until the mode you require is shown at the top of the display.

Manual Mode

Select the Manual mode by clicking the PRG button until MAN is shown on the display.

Use the + or – buttons to set the temperature you want the T-BT to maintain in the room. Note that the T-BT will maintain this temperature 24 x 7 until you switch to another mode.

Program Mode

The T-BT comes with the following program defaults which you can keep or change.

Programming the T-BT

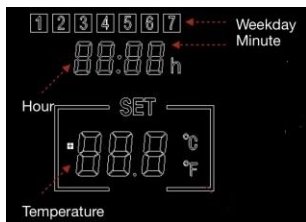
To change the program defaults, proceed as follows.

	Mon - Fri	Sat - Sun
Period 1	06:30 21°C	08:00 21°C
Period 2	08:00 18°C	10:00 18°C
Period 3	18:00 21°C	18:00 21°C
Period 4	22:30 16°C	23:00 16°C

Set time & temperature for each day

Long-press PRG and the display will change to enable input of the time and temperature of the 4 periods for each day of the week, starting with the first period on day 1. Change the day of the week using + or – buttons.

Press “PRG” again. The Time will flash at the top left of the display.



Use + or – buttons to change the time.

Press PRG to advance to the temperature setting which will then flash.

Use + or – buttons to change the temperature. (This will not change Celsius or Fahrenheit, only the set temperature digits).

Press PRG to advance to the next period.

Repeat the above steps to complete the 4 periods for each day. The next day will automatically then be available to set.

For 7 days of the week this means a total of 28 programming steps.

After the final programming entry, the next click of PRG will return the unit to normal operation.

Holiday Mode

Holiday (Away) mode allows you to set a cooler fallback temperature to maintain in the house to save energy but avoid frozen water pipes. The mode has a countdown timer in which you can set up to 99 days away.

The T-BT will revert to a fixed 18°C setting when holiday mode completes.



To set the Holiday countdown timer, long press on the Holiday (Palm Tree) button on the key pad. The “HOL” Mode is displayed and the set temperature will begin to flash.

Set the temperature to be maintained while you are away using the + and – keys.

Press the Holiday button again to adjust the number of days you are away using + and – keys.

Press the Holiday button again to save and exit. The days number will count down daily until your entered number of days has elapsed. The unit will return to a target temperature of 18°C at the end of the countdown period.

To quit an active holiday mode, press the “PRG” button and select Manual or program modes.

Open Window Function

If the T-BT detects a temperature drop of more than 3°C within 15 minutes, the controller will power-off the heater. “OF” will appear on the screen and the text “Alarm! Open Window!” will be displayed. Pressing the Power button on the unit will resume normal operation, or waiting for 30 minutes will also restore normal operation.

Open Window detection will only work if the feature is activated and shown as an Open Window icon on the display (see display schematic on page 2). To activate the Open Window function, press “SET” and ‘+’ together for 3 seconds. To deactivate the Open Window function, repeat the process.

Adaptive Start

Adaptive start is an intelligent energy-saving feature which will turn on the heating in advance of the next scheduled time if the current temperature is more than 5°C below the next target temperature. (This avoids wasteful loads on the heater).

Adaptive Start will only work if the feature is activated and shown as a Timer icon on the display (see display schematic on page 2). To activate the Adaptive Start feature, press “SET” and ‘-’ together for 3 seconds. To deactivate, repeat the process.

Keypad Lock

To activate the keypad lock, press SET and Holiday Mode buttons together for 3 seconds. A shut padlock icon will appear on the screen. Press SET and Holiday Mode buttons together again for another 3 seconds to deactivate the keypad lock.

Energy monitoring

The T-BT can monitor the energy consumption of the heaters paired with it. To set up energy monitoring:

- Power off the thermostat
- Press and hold the “+” button until the “SET” digits flash on the screen.
- Adjust the number to match the total power (in kW) that this thermostat connects to. (e.g. if more than one heater, add their power together). Click “Off” again to store the figure.

You can always check current consumption details by pressing the “-” and “+” button together for 3 seconds. The display will show:



Factory Settings

To restore to factory settings, power off the thermostat, press and hold the “Holiday” button for 5 seconds until the screen starts to flash.

Calibration

Calibration is a process to alter the temperature of the T-BT up or down in order to align the unit with another thermostat.

The T-BT can be calibrated 5°C up or down from the default of 0 (no calibration). You can calibrate in steps of 0.5°C.

Calibrating UP (i.e. +1 °C etc) means the T-BT will display a higher temperature than the present one being shown. Use this when you think the T-BT is under-reading compared with another thermostat.

Calibrating DOWN (i.e. - 1 °C etc) means the T-BT will display a lower temperature than the present one being shown. Use this when you think the T-BT is over-reading compared with another thermostat.

When adjusting the T-BT Time & Temperature settings using the SET button, calibration is the final setting you can change. The default is 0. Use + or – keys to adjust this figure up or down.

2 Year Warranty

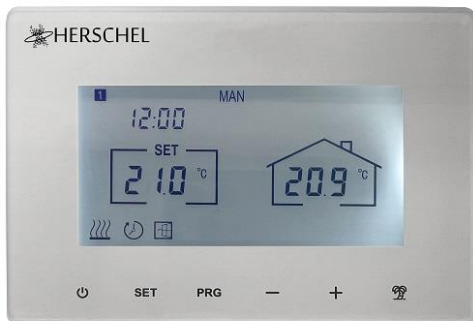
Register your product at the Help & FAQs section of your local Herschel website. Within two years from date of purchase Herschel will repair or replace the T-BT where the fault is due to defects in materials or workmanship. This warranty is for standard domestic use only and excludes commercial uses. In the event of a warranty claim please visit the Customer Service area of the Herschel Website and follow the Warranty Claim process. You will need proof of purchase.

Note your serial number here.

Commandes de chauffage Herschel XLS

Thermostat sans fil à piles T-BT

Notice d'installation et d'utilisation



Informations techniques

Alimentation électrique:	2 piles AA (non incluses)
Installation:	Pose libre ou montage murale
Gamme de points de consigne:	5-40°C
Classe de protection:	IPX0
Sans fil (RF) :	433Mhz
Portée sans fil :	35m
Précision :	+/- 0.1°C
Hystérésis (retard de régulation) :	+/- 0.5°C
Programmation :	Programme de 7 jours, 4 périodes par jour
Économie d'énergie:	Fenêtre ouverte, démarrage adaptatif, surveillance de l'énergie
Garantie:	2 ans
Certifications:	CE, RoHS, EMC, RED, LOT20

Conformité

Par la présente, Herschel Infrared Ltd déclare que l'équipement radio de type thermostat sans fil T-MT est conforme à la directive 2014/53/UE. Le texte intégral de la déclaration UE de conformité est disponible à l'adresse Internet suivante: bit.ly/3DUe2wQ

Thermostat sans fil à piles T-BT

Herschel T-BT est un thermostat compact alimenté par batterie conçu pour fonctionner exclusivement avec les radiateurs Herschel XLS avec leur récepteur SMART-R intégré.

Le T-BT dispose d'un mode de température manuel, d'un mode de programme 7x1 jours et d'un mode vacances (ou absence). Tous les modes feront fonctionner votre (vos) radiateur(s) Herschel en les mettant en marche si la température ambiante est inférieure à la température désirée et les éteindront une fois la température désirée atteinte ou dépassée.

Le T-BT est conçu pour être facile à utiliser et intègre les dernières fonctionnalités d'économie d'énergie, notamment la technologie de fenêtre ouverte de Herschel et une fonction de démarrage adaptative garantissant que votre pièce est toujours à la bonne température avec une consommation d'énergie minimale.

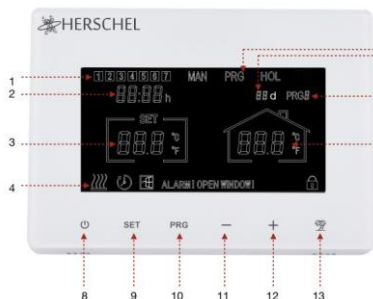
Le T-BT peut être associé à plusieurs radiateurs, ce qui signifie que plusieurs radiateurs dans la pièce peuvent être contrôlés avec le même thermostat T-BT.

Le T-BT n'est pas compatible wifi et ne fonctionnera pas avec l'application Smartlife.

Veuillez lire ces instructions en conjonction avec les instructions du panneau Herschel XLS.

Cet appareil fonctionne sur batterie mais doit être installé en dehors des zones d'éclaboussures dans les salles de bains.

Affichage et boutons

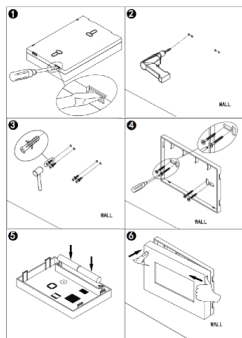


1. Jour de la semaine
2. Heure
3. Température
4. Symbole de chauffage activé, symbole de démarrage adaptatif, symbole d'ouverture de la fenêtre activée, symbole d'alerte d'ouverture de la fenêtre
5. Modes de fonctionnement
6. Vacances (Away) Jours restants
7. Numéro de programme en cours d'exécution
8. Marche / arrêt
9. Bouton SET
10. Bouton PRG Program
11. Bouton '-' (moins)
12. Bouton plus '+'
13. Mode vacances

T-BT peut être fixé au mur ou sur pied

Si possible, placez le T-BT à au moins 2 m du radiateur Herschel XLS.

Wall Mounting

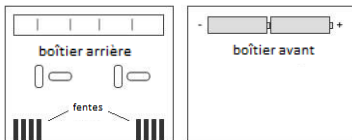


1. Ouvrez doucement le boîtier du T-BT à l'aide d'un tournevis à tête plate.
2. Utilisez l'arrière du boîtier comme gabarit pour marquer vos trous de montage et percez les trous.
3. Insérez les chevilles (non fournies).
4. Vissez doucement le boîtier arrière du T-BT sur le mur. Les événements du boîtier arrière doivent être en bas. (Voir schéma ci-dessous).
5. Insérez 2 piles AA & 1 x CR1220 batterie au lithium (non fournies).
6. Placez la face avant du T-BT sur le boîtier arrière et fermez-le.

Sur pied

Pour une utilisation autonome (par exemple mise sur une étagère) :

1. Ouvrez doucement le boîtier du T-BT à l'aide d'un tournevis à tête plate.
2. Insérez 2 piles AA (non fournies).
3. Placez la face avant du T-BT sur le boîtier arrière en vous assurant que les événements du boîtier arrière sont en bas (voir le schéma ci-dessous) et fermez-le.



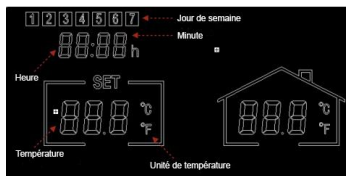
Mode d'emploi

Couplage du T-BT avec le radiateur

1. Appuyez deux fois sur le bouton de jumelage sur le boîtier SMART-R de l'appareil de chauffage. Le voyant vert d'état d'appairage se met à clignoter et le radiateur est prêt à être appairé.
2. Assurez-vous que les piles sont installées dans le T-BT, mais que le bouton d'alimentation de l'appareil est éteint. L'écran affiche "OF".
3. Appuyez longuement sur le bouton SET du T-BT et le mot "PAIR" clignote à l'écran.
4. Lorsque l'appairage a été effectué avec succès, la DEL verte d'état d'appairage de la boîte SMART-R devient verte fixe et le mot "PAIR" sur le T-BT disparaît.
5. Vous ne devriez pas rencontrer de difficultés lors de l'appairage, mais si c'est le cas, assurez-vous que le T-BT et l'appareil de chauffage sont à portée l'un de l'autre et réessayez le processus ci-dessus.
6. Appuyez sur le bouton d'alimentation du T-BT pour commencer à l'utiliser pour contrôler l'appareil de chauffage.

Réglage de l'heure et de l'étalonnage

1. Appuyez sur le bouton SET du T-BT pendant 3 secondes pour accéder au mode de réglage. Le jour 1 de la semaine se met à clignoter sur l'écran.
2. Utilisez les touches + ou - du T-BT pour régler le jour de la semaine. (par exemple, si le jour 1 est le lundi et qu'aujourd'hui est le mercredi, appuyez sur la touche + jusqu'à ce que le chiffre 3 clignote à l'écran).
3. Appuyez à nouveau sur SET pour avancer et changer les minutes et utilisez les touches + ou - pour les régler.
4. Appuyez de nouveau sur SET pour avancer et changer l'heure et utilisez les touches + ou - pour la régler (il s'agit d'une horloge de 24 heures).
5. Appuyez de nouveau sur SET pour calibrer la température du T-BT afin qu'elle corresponde à celle d'un autre thermostat. L'étalonnage n'est généralement pas nécessaire et nous expliquons son utilisation plus loin. Si vous devez procéder à l'étalonnage, effectuez cette étape ici.
6. Appuyez à nouveau sur la touche SET pour changer l'échelle de température l'échelle de température de Celsius à Fahrenheit.
7. Le T-BT enregistre automatiquement vos modifications au fur et à mesure que vous les saisissez.



Sélection et utilisation des modes de fonctionnement

Votre chauffage Herschel Select XLS est plus efficace lorsqu'il est configuré pour fonctionner selon un programme contrôlé par le thermostat T-BT. Ce programme garantit que votre pièce atteindra toujours la température que vous souhaitez à l'heure que vous souhaitez, chaque jour de la semaine.

En général, vous voudrez configurer et faire fonctionner l'unité en mode Programme (PRG). Vous pouvez toujours augmenter ou diminuer la température programmée en utilisant les touches + ou - pour modifier la température et le T-BT maintiendra cette température jusqu'au début de la période programmée suivante (lorsque la température programmée suivante sera définie).

La sélection du mode Manuel (MAN) vous permet de régler et de maintenir une température constante qui ne varie pas en fonction de l'heure de la journée.

Il existe également un mode Vacances (HOL) qui vous permet d'économiser de l'énergie en réglant une température plus basse pendant votre absence. Le mode HOL est doté d'un compteur de jours qui vous permet de définir le nombre de jours d'absence.

Sélection du mode de fonctionnement

Pour sélectionner les modes Manuel ou Programmation, appuyez sur le bouton PRG jusqu'à ce que le mode souhaité s'affiche en haut de l'écran.

Mode manuel

Sélectionnez le mode manuel en cliquant sur le bouton PRG jusqu'à ce que MAN s'affiche à l'écran.

Utilisez les boutons + ou - pour régler la température que le T-BT doit maintenir dans la pièce. Notez que le T-BT maintiendra cette température 24 heures sur 24 et 7 jours sur 7 jusqu'à ce que vous passiez à un autre mode.

Mode programme

Le T-BT est livré avec les programmes par défaut suivants, que vous pouvez conserver ou modifier.

Programmation du T-BT

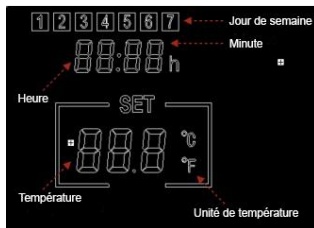
Pour modifier les valeurs par défaut du programme, procédez comme suit.

	Lun - Ven	Sam - Dim
Période 1	06:30 21°C	08:00 21°C
Période 2	08:00 18°C	10:00 18°C
Période 3	18:00 21°C	18:00 21°C
Période 4	22:30 16°C	23:00 16°C

Régler l'heure et la température pour chaque jour

Appuyez longuement sur PRG et l'affichage change pour permettre la saisie de l'heure et de la température des 4 périodes pour chaque jour de la semaine, en commençant par la première période du jour 1. Changez le jour de la semaine à l'aide des boutons + ou -.

Appuyez à nouveau sur "PRG". L'heure clignote dans le coin supérieur gauche de l'écran.



Utilisez les boutons + ou - pour modifier l'heure.

Appuyez sur PRG pour passer au réglage de la température, qui clignote alors.

Utilisez les boutons + ou - pour modifier la température. (Cela ne changera pas les degrés Celsius ou Fahrenheit, seulement les chiffres de la température réglée).

Appuyez sur PRG pour passer à la période suivante.

Répétez les étapes ci-dessus pour compléter les 4 périodes pour chaque jour. Le jour suivant sera alors automatiquement disponible pour le réglage.

Pour 7 jours de la semaine, cela signifie un total de 28 étapes de programmation.

Après la dernière entrée de programmation, le clic suivant sur PRG ramènera l'unité en fonctionnement normal.

Mode vacances

Le mode Vacances (Away) vous permet de définir une température de repli plus fraîche à maintenir dans la maison afin d'économiser de l'énergie et d'éviter le gel des conduites d'eau. Ce mode dispose d'un compte à rebours dans lequel vous pouvez régler jusqu'à 99 jours d'absence.

Le T-BT reviendra à un réglage fixe de 18°C lorsque le mode vacances sera terminé.



Pour régler le compte à rebours des vacances, appuyez longuement sur le bouton Holiday (Palme) du clavier. Le mode "HOL" s'affiche et la température réglée se met à clignoter.

Réglez la température à maintenir pendant votre absence à l'aide des touches + et -.

Appuyez à nouveau sur le bouton Holiday pour régler le nombre de jours d'absence à l'aide des touches + et -.

Appuyez à nouveau sur le bouton Holiday pour enregistrer et quitter. Le nombre de jours va décompter quotidiennement jusqu'à ce que le nombre de jours que vous avez entré soit écoulé. L'appareil reviendra à une température cible de 18°C à la fin de la période de décompte.

Pour quitter un mode vacances actif, appuyez sur la touche "PRG" et sélectionnez les modes manuel ou programme.

Fonction de fenêtre ouverte

Si le T-BT détecte une baisse de température de plus de 3°C en 15 minutes, le contrôleur éteint le chauffage. L'écran affiche "OF" et le texte "Alarme ! Ouvrez la fenêtre !" s'affiche. En appuyant sur le bouton d'alimentation de l'appareil, le fonctionnement normal reprendra, ou en attendant 30 minutes, le fonctionnement normal sera également rétabli.

La détection de fenêtre ouverte ne fonctionne que si la fonction est activée et affichée sous forme d'icône de fenêtre ouverte sur l'écran (voir le schéma de l'écran à la page 2). Pour activer la fonction Fenêtre ouverte, appuyez simultanément sur "SET" et "+" pendant 3 secondes. Pour désactiver la fonction Open Window, répétez le processus.

Démarrage adaptatif

Le démarrage adaptatif est une fonction intelligente d'économie d'énergie qui active le chauffage avant l'heure prévue si la température actuelle est inférieure de plus de 5°C à la température cible suivante. (Cela évite les charges inutiles sur le chauffage).

Le démarrage adaptatif ne fonctionne que si la fonction est activée et affichée sous forme d'icône de minuterie sur l'écran (voir le schéma de l'écran à la page 2). Pour activer la fonction de démarrage adaptatif, appuyez simultanément sur "SET" et "-" pendant 3 secondes. Pour la désactiver, répétez le processus.

Verrouillage du clavier

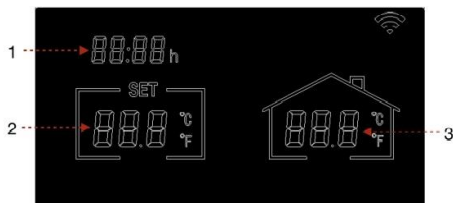
Pour activer le verrouillage du clavier, appuyez simultanément sur les boutons "SET" et "Holiday Mode" pendant 3 secondes. Une icône de cadenas fermé s'affiche à l'écran. Appuyez à nouveau simultanément sur les boutons SET et Holiday Mode pendant 3 secondes pour désactiver le verrouillage du clavier.

Contrôle de l'énergie

Le T-BT peut surveiller la consommation d'énergie des appareils de chauffage qui lui sont associés. Pour configurer la surveillance de l'énergie :

- Mettez le thermostat hors tension
- Appuyez sur le bouton "+" et maintenez-le enfoncé jusqu'à ce que les chiffres "SET" clignotent à l'écran
- Ajustez le chiffre pour qu'il corresponde à la puissance totale (en kW) à laquelle ce thermostat est relié. (par exemple, s'il y a plus d'un appareil de chauffage, additionnez leur puissance). Cliquez à nouveau sur "Off" pour enregistrer le chiffre

Vous pouvez toujours vérifier les détails de la consommation actuelle en appuyant simultanément sur les boutons "-" et "+" pendant 3 secondes. L'écran affiche :



1. Heures de chauffage aujourd'hui
2. Consommation d'énergie hier (en kW)
3. Consommation d'énergie aujourd'hui (en kW).

Réglages d'usine

Pour rétablir les paramètres d'usine, éteignez le thermostat, appuyez sur le bouton " Holiday " pendant 5 secondes jusqu'à ce que l'écran commence à clignoter.

Étalonnage

L'étalonnage est un processus qui consiste à modifier la température du T-BT vers le haut ou vers le bas afin d'aligner l'unité avec un autre thermostat.

Le T-BT peut être étalonné de 5°C vers le haut ou vers le bas à partir de la valeur par défaut de 0 (aucun étalonnage). Vous pouvez calibrer par pas de 0,5°C.

L'étalonnage vers le HAUT (c'est-à-dire +1 °C, etc.) signifie que le T-BT affichera une température plus élevée que la température actuelle. Utilisez cette fonction lorsque vous pensez que le T-BT affiche une température inférieure à celle d'un autre thermostat.

L'étalonnage vers le bas (c'est-à-dire - 1 °C, etc.) signifie que le T-BT affichera une température inférieure à la température actuelle. Utilisez cette option lorsque vous pensez que le T-BT affiche une température trop élevée par rapport à un autre thermostat.

Lorsque vous réglez les paramètres d'heure et de température du T-BT à l'aide du bouton SET, l'étalonnage est le dernier paramètre que vous pouvez modifier. La valeur par défaut est 0. Utilisez les touches + ou - pour augmenter ou diminuer cette valeur.

Garantie de 2 ans

Enregistrez votre produit dans la section Aide et FAQ de votre site Web Herschel local.

Dans les deux ans à compter de la date d'achat, Herschel réparera ou remplacera le T-MT lorsque le défaut est dû à des défauts de matériaux ou de fabrication. Cette garantie est pour un usage domestique standard uniquement et exclut les utilisations commerciales. En cas de réclamation au titre de la garantie, veuillez visiter la section Service client du site Web Herschel et suivre le processus de réclamation au titre de la garantie. Vous aurez besoin d'une preuve d'achat.

Notez votre numéro de série ici.



Herschel XLS Heizungssteuerung T-BT Batteriebetriebener kabelloser Thermostat

Montage- und Betriebsanleitung



Technische Information

Stromversorgung:	2 x AA-Batterien (nicht enthalten)
Aufstellung:	Freistehend oder Wandmontage
Sollwertbereich:	5-40°C
Schutzklasse:	IPX0
Drahtlos (RF):	433MhzDrahtlose
Reichweite:	35m
Genauigkeit:	+/- 0.1°C
Hysterese (Regelverzögerung):	+/- 0.5°C
Programmierung:	7-Tage-Programm, 4 Perioden pro Tag
Energieeinsparung:	Offenes Fenster, Adaptiver Start, Energieüberwachung
Garantie:	2 Jahre
Zertifizierungen:	CE, RoHS, EMC, RED, LOT20

Einhaltung

Hiermit erklärt die Herschel Infrarot AG, dass das Funkgerät Typ T-MT Funk-Thermostat der Richtlinie 2014/53/EU entspricht. Der vollständige Text der EU-Konformitätserklärung ist unter folgender Internetadresse abrufbar: bit.ly/3DUe2wQ

T-BT Batteriebetriebener kabelloser Thermostat

Herschel T-BT ist eine kompakte, batteriebetriebene Thermostatsteuerung, die ausschließlich für den Betrieb mit Herschel XLS-Heizungen mit integriertem SMART-R-Empfänger entwickelt wurde.

T-BT verfügt über einen manuellen Temperaturmodus, einen 7x1-Tage-Programmmodus und einen Urlaubsmodus (oder Abwesenheitsmodus). Alle Modi betreiben Ihre(n) Herschel-Heizung(en), indem sie EINGESCHALTET werden, wenn die Raumtemperatur niedriger als die gewünschte Temperatur ist, und sie AUSSCHALTEN, sobald die gewünschte Temperatur erreicht oder überschritten wird.

Der T-BT ist einfach zu bedienen und verfügt über die neuesten Energiesparfunktionen wie die Offene Fenstertechnologie von Herschel und eine adaptive Startfunktion, die dafür sorgt, dass Ihr Raum immer die richtige Temperatur bei geringstem Energieverbrauch hat.

Der T-BT kann mit mehr als einer Heizung gekoppelt werden, d. h. mehrere Heizungen im Raum können mit demselben T-BT-Thermostat gesteuert werden.

Das T-BT ist nicht WLAN-fähig und funktioniert nicht mit der Smartlife App.

Bitte lesen Sie diese Anleitung in Verbindung mit der Herschel XLS-Panel-Anleitung.

Dieses Gerät ist batteriebetrieben, muss jedoch außerhalb des Spritzbereichs in Badezimmern installiert werden.

Display & Schaltflächen

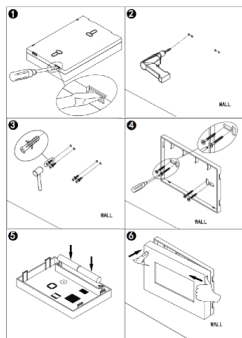


1. Tag der Woche
2. Uhrzeit
3. Temperatur
4. Symbol "Heizung ein", Symbol "Adaptiver Start", Symbol "Fenster offen" aktiviert, Symbol "Fenster offen" alarmiert
5. Betriebsmodi
6. Urlaub (Auswärts) Verbleibende Tage
7. Programmnummer, die ausgeführt wird
8. Strom ein/aus
9. SET-Taste
10. PRG Programm-Taste
11. Minus '-' Taste
12. Plus '+' Taste
13. Urlaubsmodus

T-BT kann an der Wand oder freistehend montiert werden

Positionieren Sie den T-BT nach Möglichkeit mindestens 2 m von der Herschel XLS-Heizung entfernt.

Wall Mounting



1. Öffnen Sie das T-BT-Gehäuse vorsichtig mit einem Flachkopfschraubendreher.

2. Verwenden Sie die Rückseite des Gehäuses als Schablone zum Anzeichnen Ihrer Befestigungslöcher und bohren Sie die Löcher.

3. Dübel einsetzen (nicht im Lieferumfang enthalten).

4. Schrauben Sie das hintere Gehäuse des T-BT vorsichtig an die Wand. Die Lüftungsschlitze im hinteren Gehäuse müssen unten sein. (Siehe Diagramm unten).

5. Legen Sie 2 x AA-Batterien & 1 x CR1220 lithium batterie (nicht mitgeliefert) ein.

6. Legen Sie die Vorderseite des T-BT über das hintere Gehäuse und lassen Sie es zuschnappen.

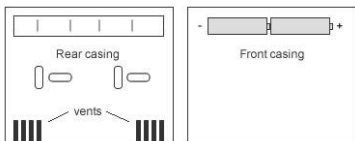
Freistehend

Bei freistehender Nutzung (z. B. auf einem Regal platzieren):

1. Öffnen Sie das T-BT-Gehäuse vorsichtig mit einem Flachkopfschraubendreher.

2. Legen Sie 2 x AA-Batterien (nicht mitgeliefert) ein.

3. Legen Sie die Vorderseite des T-BT über das hintere Gehäuse und achten Sie darauf, dass sich die Lüftungsschlitze am hinteren Gehäuse unten befinden



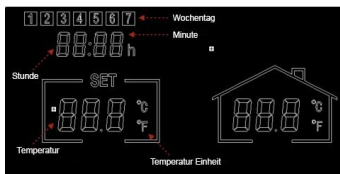
Bedienungsanleitung

Koppeln des T-BT mit der Heizung

1. Drücken Sie zweimal die Pairing-Taste auf der SMART-R-Box des Heizgeräts. Die grüne LED für den Kopplungsstatus beginnt zu blinken und das Heizgerät ist bereit für die Kopplung.
2. Vergewissern Sie sich, dass die Batterien in den T-BT eingelegt sind, aber der Netzschalter am Gerät ausgeschaltet ist. "OF" wird auf dem Display angezeigt.
3. Drücken Sie lang auf die SET-Taste des T-BT und das Wort "PAIR" blinkt auf dem Display.
4. Wenn das Pairing erfolgreich abgeschlossen wurde, leuchtet die grüne Pairing-Status-LED auf der SMART-R-Box konstant grün und das Wort "PAIR" auf dem T-BT verschwindet.
5. Sie sollten keine Schwierigkeiten bei der Kopplung haben. Sollte dies dennoch der Fall sein, stellen Sie bitte sicher, dass sich T-BT und Heater in Reichweite befinden und versuchen Sie den oben beschriebenen Vorgang erneut.
6. Drücken Sie die Einschalttaste am T-BT, um das Heizgerät zu steuern.

Zeit und Kalibrierung einstellen

1. Drücken Sie die SET-Taste auf dem T-BT für 3 Sekunden, um in den Einstellungsmodus zu gelangen. Tag 1 der Woche beginnt auf dem Display zu blinken.
2. Verwenden Sie die Tasten + oder - auf dem T-BT, um den Wochentag einzustellen. (z. B. wenn 1 der Montag und heute der Mittwoch ist, drücken Sie +, bis 3 im Display blinkt)
3. Drücken Sie erneut SET, um die Minuten zu ändern, und verwenden Sie die Tasten + oder - zum Einstellen.
4. Drücken Sie erneut SET, um die Stunde zu ändern und verwenden Sie die Tasten + oder - zum Einstellen (es handelt sich um eine 24-Stunden-Uhr).
5. Drücken Sie erneut SET, um die Temperatur des T-BT zu kalibrieren, damit sie mit einem anderen Thermostat übereinstimmt. Die Kalibrierung ist in der Regel nicht notwendig und wird später erklärt. Wenn Sie kalibrieren müssen, führen Sie diesen Schritt hier aus.
6. Drücken Sie erneut SET, um die Temperaturskala von Celsius auf Fahrenheit umzustellen.
7. Der T-BT speichert Ihre Änderungen automatisch, während Sie sie eingeben.



Auswahl und Verwendung der Betriebsarten

Ihr Herschel Select XLS-Heizgerät arbeitet am effizientesten, wenn es so eingestellt ist, dass es nach einem vom T-BT-Thermostat gesteuerten Programm läuft. Dieses Programm stellt sicher, dass Ihr Raum an jedem Tag der Woche die gewünschte Temperatur zur gewünschten Zeit erreicht.

Normalerweise werden Sie das Gerät im Programmmodus (PRG) einrichten und betreiben wollen. Sie können die programmierte Solltemperatur jederzeit mit den Tasten + oder - überschreiben, um eine höhere oder niedrigere Temperatur einzustellen, und der T-BT wird diese überschriebene Temperatur bis zum Beginn der nächsten programmierten Periode beibehalten (dann wird die nächste programmierte Temperatur eingestellt).

Wenn Sie den manuellen Modus (MAN) wählen, können Sie eine konstante Temperatur einstellen und beibehalten, die nicht von der Tageszeit abhängt.

Es gibt auch einen Urlaubsmodus (HOL), der es Ihnen ermöglicht, Energie zu sparen, indem Sie eine niedrigere Temperatur einstellen, während Sie weg sind. Der HOL-Modus verfügt über einen Tageszähler, mit dem Sie die Anzahl der Tage einstellen können, an denen Sie abwesend sind.

Auswählen des Betriebsmodus

Um den manuellen oder den Programmiermodus zu wählen, drücken Sie die Taste PRG, bis der gewünschte Modus oben im Display angezeigt wird.

Manueller Modus

Wählen Sie den manuellen Modus, indem Sie auf die Taste PRG klicken, bis MAN auf dem Display angezeigt wird.

Verwenden Sie die Tasten + oder -, um die Temperatur einzustellen, die der T-BT in dem Raum halten soll. Beachten Sie, dass der T-BT diese Temperatur 24 x 7 hält, bis Sie in einen anderen Modus wechseln.

Programmmodus

Der T-BT wird mit den folgenden Programmvorgaben geliefert, die Sie beibehalten oder ändern können.

Programmierung des T-BT

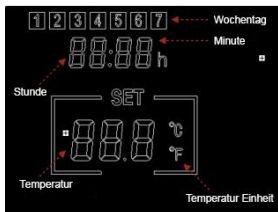
Um die Programmvorgaben zu ändern, gehen Sie wie folgt vor.

	Mo - Fr	Sa - So
Zeitraum 1	06:30 21°C	08:00 21°C
Zeitraum 2	08:00 18°C	10:00 18°C
Zeitraum 3	18:00 21°C	18:00 21°C
Zeitraum 4	22:30 16°C	23:00 16°C

Uhrzeit und Temperatur für jeden Tag einstellen

Durch langes Drücken von PRG wechselt das Display und ermöglicht die Eingabe von Uhrzeit und Temperatur der 4 Perioden für jeden Wochentag, beginnend mit der ersten Periode an Tag 1. Ändern Sie den Wochentag mit den Tasten + oder -.

Drücken Sie erneut "PRG". Die Uhrzeit blinkt oben links auf dem Display.



Verwenden Sie die Tasten + oder -, um die Uhrzeit zu ändern.

Drücken Sie PRG, um zur Temperatureinstellung zu gelangen, die dann blinkt.

Verwenden Sie die Tasten + oder -, um die Temperatur zu ändern. (Dadurch wird nicht die Temperatur in Celsius oder Fahrenheit geändert, sondern nur die eingestellten Ziffern).

Drücken Sie PRG, um zum nächsten Zeitraum zu gelangen.

Wiederholen Sie die obigen Schritte, um die 4 Perioden für jeden Tag zu vervollständigen.

Der nächste Tag steht dann automatisch zur Einstellung zur Verfügung.

Bei 7 Wochentagen bedeutet dies insgesamt 28 Programmierschritte. Nach der letzten Programmieringabe kehrt das Gerät durch erneutes Drücken von PRG in den Normalbetrieb zurück.

Urlaubsmodus

Im Urlaubsmodus (Away) können Sie eine kühlere Ausweichtemperatur einstellen, die im Haus beibehalten werden soll, um Energie zu sparen und eingefrorene Wasserleitungen zu vermeiden. Der Modus verfügt über einen Countdown-Timer, mit dem Sie bis zu 99 Tage einstellen können.

Nach Beendigung des Urlaubsmodus kehrt der T-BT zu einer festen Einstellung von 18 °C zurück.

Um den Urlaubs-Countdown-Timer einzustellen, drücken Sie lange auf die Taste Urlaub (Palme) auf der Tastatur. Der "HOL" Modus wird angezeigt und die eingestellte Temperatur beginnt zu blinken.



Stellen Sie mit den Tasten + und - die Temperatur ein, die während Ihrer Abwesenheit gehalten werden soll.

Drücken Sie die Holiday-Taste erneut, um die Anzahl der Tage, an denen Sie abwesend sind, mit den Tasten + und - einzustellen.

Drücken Sie erneut die Taste Urlaub, um zu speichern und zu beenden. Die Anzahl der Tage wird täglich heruntergezählt, bis die von Ihnen eingegebene Anzahl von Tagen verstrichen ist. Am Ende des Countdowns kehrt das Gerät auf eine Zieltemperatur von 18 °C zurück.

Um einen aktiven Urlaubsmodus zu beenden, drücken Sie die Taste "PRG" und wählen Sie den manuellen oder den Programmmodus.

Funktion "Fenster öffnen"

Wenn der T-BT innerhalb von 15 Minuten einen Temperaturabfall von mehr als 3°C feststellt, schaltet das Steuergerät das Heizgerät aus. Auf dem Bildschirm erscheint "OF" und der Text "Alarm! Fenster öffnen!" wird angezeigt. Durch Drücken der Einschalttaste am Gerät wird der Normalbetrieb wiederhergestellt, oder man wartet 30 Minuten, um den Normalbetrieb wiederherzustellen.

Die Erkennung eines offenen Fensters funktioniert nur, wenn die Funktion aktiviert ist und als Symbol für ein offenes Fenster auf dem Display angezeigt wird (siehe Display-Schema auf Seite 2). Um die Funktion "Offenes Fenster" zu aktivieren, drücken Sie "SET" und "+" gleichzeitig 3 Sekunden lang. Um die Funktion "Offenes Fenster" zu deaktivieren, wiederholen Sie den Vorgang.

Adaptiver Start

Der adaptive Start ist eine intelligente Energiesparfunktion, die die Heizung vor der nächsten geplanten Zeit einschaltet, wenn die aktuelle Temperatur mehr als 5 °C unter der nächsten Zieltemperatur liegt. (Dadurch wird eine unnötige Belastung der Heizung vermieden).

Der adaptive Start funktioniert nur, wenn die Funktion aktiviert ist und als Timer-Symbol auf dem Display angezeigt wird (siehe Display-Schema auf Seite 2). Um die adaptive Startfunktion zu aktivieren, drücken Sie "SET" und "-" gleichzeitig 3 Sekunden lang. Um die Funktion zu deaktivieren, wiederholen Sie den Vorgang.

Tastatursperre

Um die Tastatursperre zu aktivieren, drücken Sie die Tasten SET und Holiday Mode gleichzeitig für 3 Sekunden. Ein geschlossenes Vorhängeschloss-Symbol erscheint auf dem Bildschirm. Drücken Sie die Tasten SET und Urlaubsmodus erneut zusammen für weitere 3 Sekunden, um die Tastensperre zu deaktivieren.

Energy monitoring

Der T-BT kann den Energieverbrauch der mit ihm gekoppelten Heizgeräte überwachen. So richten Sie die Energieüberwachung ein :

- Ausschalten des Thermostats
- Halten Sie die "+"-Taste gedrückt, bis die "SET"-Ziffern auf dem Bildschirm blinken.
- Passen Sie die Zahl so an, dass sie der Gesamtleistung (in kW) entspricht, an die dieser Thermostat angeschlossen ist. (z. B. bei mehr als einer Heizung addieren Sie deren Leistung). Klicken Sie erneut auf "Aus", um die Zahl zu speichern.

Sie können jederzeit den aktuellen Verbrauch abfragen, indem Sie die Tasten "-" und "+" gleichzeitig 3 Sekunden lang drücken. Auf dem Display wird angezeigt:



1. Heizzeiten heute
2. Energieverbrauch gestern (in kW)
3. Energieverbrauch heute (in kW)

Werkseinstellungen

Um die Werkseinstellungen wiederherzustellen, schalten Sie den Thermostat aus und halten Sie die Taste "Holiday" 5 Sekunden lang gedrückt, bis der Bildschirm zu blinken beginnt.

Kalibrierung

Die Kalibrierung ist ein Prozess, bei dem die Temperatur des T-BT nach oben oder unten verändert wird, um das Gerät mit einem anderen Thermostat abzugleichen.

Der T-BT kann ausgehend vom Standardwert 0 (keine Kalibrierung) um 5°C nach oben oder unten kalibriert werden. Sie können in Schritten von 0,5°C kalibrieren.

Eine Kalibrierung nach oben (d.h. +1 °C usw.) bedeutet, dass der T-BT eine höhere Temperatur anzeigt als die gegenwärtig angezeigte. Verwenden Sie dies, wenn Sie glauben, dass der T-BT im Vergleich zu einem anderen Thermostat zu wenig anzeigt.

Eine Kalibrierung nach UNTEN (d.h. - 1 °C usw.) bedeutet, dass der T-BT eine niedrigere Temperatur anzeigt als die gegenwärtig angezeigte. Verwenden Sie dies, wenn Sie denken, dass der T-BT im Vergleich zu einem anderen Thermostat zu viel anzeigt.

Wenn Sie die T-BT Zeit- und Temperatureinstellungen mit der SET-Taste anpassen, ist die Kalibrierung die letzte Einstellung, die Sie ändern können. Die Standardeinstellung ist 0. Verwenden Sie die Tasten + oder -, um diesen Wert nach oben oder unten zu korrigieren.

2 Jahre Garantie

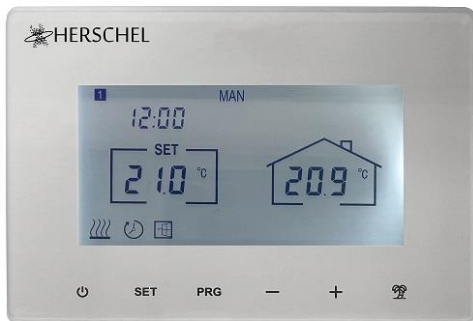
Registrieren Sie Ihr Produkt im Hilfe- und FAQ-Bereich Ihrer lokalen Herschel-Website. Innerhalb von zwei Jahren ab Kaufdatum repariert oder ersetzt Herschel das T-MT, wenn der Fehler auf Material- oder Verarbeitungsfehler zurückzuführen ist. Diese Garantie gilt nur für den normalen Hausgebrauch und schließt kommerzielle Nutzungen aus. Im Garantiefall besuchen Sie bitte den Kundendienstbereich der Herschel-Website und folgen Sie dem Garantieantragsprozess. Sie benötigen einen Kaufbeleg.

Notieren Sie hier Ihre Seriennummer.

Herschel XLS Verwarmingsregelaars

T-BT draadloze thermostaat met batterijen

Installatie- en bedieningsinstructies



Technische Informatie

Voeding:	2 x AA batterijen (niet inbegrepen)
Installatie:	Wandmontage of vrijstaand
Instelbereik:	5-40°C
Beschermingsklasse:	IPX0
Draadloos (RF):	433Mhz (RF)
Draadloos Bereik:	35m
Nauwkeurigheid:	+/- 0.5°C
Hysterese (controlevertraging):	+/- 0.5°C
Programmering:	7 dagen programma, 4 periodes per dag
Energiebesparing:	Open Venster, Adaptieve Start, Energiebewaking
Garantie:	2 jaar
Certificeringen:	CE, RoHS, EMC, RED, LOT20

Nakoming

Hierbij verklaart Herschel Infrared Ltd dat de radioapparatuur van het type T-MT Wireless Thermostaat voldoet aan Richtlijn 2014/53/EU. De volledige tekst van de EU-verklaring van conformiteit is beschikbaar op het volgende internetadres: bit.ly/3DUe2wQ

UK
CA

CE



T-BT draadloze thermostaat met batterijen

Herschel T-BT is een compacte via batterijen aangedreven thermostaatregeling die ontworpen is om exclusief met Herschel XLS verwarmingen en hun ingebouwde SMART-R-ontvanger te werken.

T-BT beschikt over een handmatige temperatuurmodus, een 7x1-daagse programmeermodus en een vakantie- of afwezigheidsmodus. Alle modi zullen Uw Herschel verwarming (en) bedienen door ze AAN te zetten als de kamertemperatuur lager is dan de gewenste temperatuur en ze UIT te zetten zodra de gewenste temperatuur is bereikt of overschreden.

De T-BT is ontworpen om eenvoudig bedienbaar te zijn en bevat de nieuwste energiebesparende functies, waaronder de open-raam technologie van Herschel en een adaptieve startfunctie die ervoor zorgt dat Uw kamer altijd op de juiste temperatuur is met het laagste energieverbruik.

De T-BT kan worden gekoppeld aan meer dan één verwarming, wat betekent dat meerdere verwarmingstoestellen in de kamer kunnen worden geregeld met dezelfde T-BT-thermostaat.

De T-BT heeft geen wifi en werkt dus niet met de Smartlife app.

Lees deze instructies samen met de instructies van het Herschel XLS paneel.

Dit apparaat werkt met batterijen maar moet buiten de spatzones in badkamers worden geïnstalleerd.

Display & Knoppen

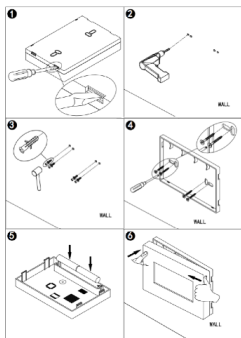


1. Dag van de week
2. Tijd
3. Temperatuur
4. Symbool verwarming aan, symbool adaptieve start, symbool raam open ingeschakeld, symbool raam open waarschuwing
5. Bedrijfsmodi
6. Vakantie (Weg) Resterende dagen
7. Programma nummer dat wordt uitgevoerd
8. Stroom aan / uit
9. Knop SET
10. PRG Programmatoets
11. Min '-' knop
12. Plus '+' knop
13. Vakantie modus

T-BT kan aan de muur worden bevestigd of vrijstaand zijn.

Plaats de T-BT indien mogelijk op minimaal 2 meter afstand van de Herschel XLS verwarming.

Wallmontage

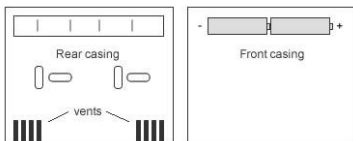


1. Open de T-BT-behuizing voorzichtig met een platte schroevendraaier.
2. Gebruik het achterste van de behuizing als een sjabloon om de montagegaten te markeren en boor de gaten.
3. Steek de schroefpluggen in de gaten (niet meegeleverd).
4. Schroef de achterste behuizing van de T-BT voorzichtig op de inbouwdoos. De ventilatieopeningen dienen onderaan staan (zie tekening hieronder).
5. Stop 2 x AA batterijen & 1 x CR1220 lithium batterij in het voorziene vak in het voorziene vak (niet meegeleverd).

Vrijstaand

Voor vrijstaand gebruik (bv. bovenop een schap):

1. Open voorzichtig de T-BT behuizing d.m.v. een platte schroevendraaier.
2. Stop 2 x AA batterijen in het voorziene vak (niet meegeleverd).
3. Plaats de voorzijde van de T-BT over de achterzijde, zorg dat de ventilatieopeningen aan de onderzijde zitten (zie tekening hieronder) en klik vast.



6. Plaats de voorkant van de T-BT over de achterbehuizing en klik hem vast.

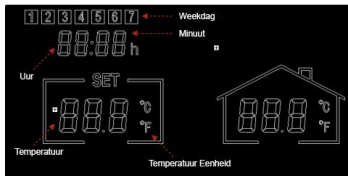
Gebruiksaanwijzing

De T-BT koppelen met de verwarming

1. Druk tweemaal op de koppelingsknop op de SMART-R receiver van het paneel. De groene koppelingsstatus-LED begint te knipperen en de verwarming is gereed om te koppelen.
2. Druk op de aan/uit knop van de T-BT om deze uit te schakelen. "OF" wordt op het display weergegeven.
3. Druk lang op de knop SET op de T-BT en het woord "PAIR" knippert op het display.
4. Wanneer het koppelen met succes is voltooid, wordt de groene koppelingsstatus-LED op de SMART-R receiver continu groen en verdwijnt het woord "PAIR" op de T-BT.
5. U zou geen problemen moeten ondervinden bij het koppelen, maar indien wel zorg er dan voor dat de T-BT en de verwarming zich binnen elkaars bereik bevinden en probeer de bovenstaande procedure opnieuw.
6. Druk op de aan/uit-knop op de T-BT om te starten met het regelen van de verwarming.

Tijd en kalibratie instellen

1. Druk gedurende 3 seconden op de SET toets van de T-BT om in de instellingsmodus te komen. Dag 1 van de week begint te knipperen op het display.
2. Gebruik de + of - toetsen op de T-BT om de dag van de week in te stellen. (bijv. als 1 maandag is en vandaag woensdag, druk dan op + totdat 3 knippert in het display).
3. Druk nogmaals op SET om de minuten te wijzigen en gebruik de toetsen + of - om ze aan te passen.
4. Druk nogmaals op SET om het uur te veranderen en gebruik de toetsen + of - om het aan te passen (het is een 24-uurs klok).
5. Druk nogmaals op SET om de temperatuur van de T-BT te kalibreren zodat deze overeenkomt met een andere thermostaat. Kalibratie is meestal niet nodig en we leggen het gebruik ervan later uit. Als u moet kalibreren, voer deze stap dan hier uit.
6. Druk nogmaals op SET om de temperatuurschaal te veranderen van Celsius in Fahrenheit.
7. De T-BT slaat uw wijzigingen automatisch op terwijl u ze invoert.



Selecteren en gebruiken van bedrijfsmodi

Uw Herschel Select XLS heater werkt het meest efficiënt wanneer deze is ingesteld om te werken volgens een programma dat wordt aangestuurd door de T-BT thermostat. Dit programma zorgt ervoor dat uw kamer altijd de gewenste temperatuur bereikt op het door u gewenste tijdstip, elke dag van de week.

Gewoonlijk zult u de unit in de Programma (PRG) modus willen instellen en laten werken. U kunt altijd de geprogrammeerde temperatuur hoger of lager instellen door de + of - toetsen te gebruiken om de temperatuur te wijzigen en de T-BT zal deze temperatuur handhaven tot de volgende geprogrammeerde periode begint (wanneer de volgende geprogrammeerde temperatuur zal worden ingesteld).

Door de handmatige modus (MAN) te selecteren kunt u een constante temperatuur instellen en handhaven die niet varieert met het tijdstip van de dag.

Er is ook een vakantiemodus (HOL) waarmee u energie kunt besparen door een lagere temperatuur in te stellen terwijl u weg bent. De HOL-modus heeft een dagtellerfunctie waarmee u het aantal dagen dat u weg bent kunt instellen.

Selecteren van de bedrijfsmodus

Om de handmatige of programmeermodus te selecteren, drukt u op de PRG-toets totdat de gewenste modus boven in het display wordt weergegeven.

Manuele modus

Selecteer de handmatige modus door op de PRG-toets te drukken totdat MAN op het display verschijnt.

Gebruik de toetsen + of - om de temperatuur in te stellen die de T-BT in de kamer moet aanhouden. Merk op dat de T-BT deze temperatuur 24 x 7 zal handhaven totdat u naar een andere modus overschakelt.

Programma modus

De T-BT wordt geleverd met de volgende standaardprogramma's die u kunt behouden of wijzigen.

Het programmeren van de T-BT

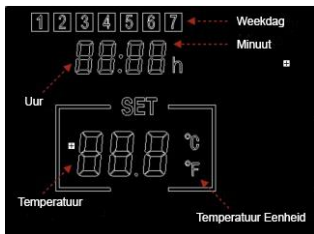
Ga als volgt te werk om de standaardinstellingen van het programma te wijzigen.

	Ma. – Vrij.	Zat. - Zon
Periode 1	06:30 21°C	08:00 21°C
Periode 2	08:00 18°C	10:00 18°C
Periode 3	18:00 21°C	18:00 21°C
Periode 4	22:30 16°C	23:00 16°C

Tijd en temperatuur voor elke dag instellen

Druk lang op PRG en het display verandert om de tijd en temperatuur van de 4 periodes voor elke dag van de week in te voeren, te beginnen met de eerste periode op dag 1. De dag van de week wijzigen met de toetsen + of -.

Druk nogmaals op "PRG". De tijd knippert linksboven in het scherm.



Gebruik de toetsen + of - om de tijd te veranderen.

Druk op PRG om naar de temperatuurstelling te gaan, die vervolgens gaat knipperen.

Gebruik de toetsen + of - om de temperatuur te wijzigen. (Dit zal Celsius of Fahrenheit niet veranderen, alleen de ingestelde temperatuercijfers).

Druk op PRG om naar de volgende periode te gaan.

Herhaal de bovenstaande stappen om de 4 periodes voor elke dag te voltooien. De volgende dag is dan automatisch beschikbaar om in te stellen.

Voor 7 dagen van de week betekent dit een totaal van 28 programmeerstappen.

Na de laatste programmeringsinvoer zal de volgende klik op PRG het toestel terugbrengen naar de normale werking.

Vakantie modus

Met de vakantiemodus (Away) kunt u een koelere teruglooptemperatuur in huis instellen om energie te besparen en bevroren waterleidingen te voorkomen. De modus heeft een afteltimer waarin u tot 99 dagen afstand kunt instellen.

De T-BT keert terug naar een vaste instelling van 18°C wanneer de vakantiemodus is afgelopen.



Druk lang op de toets Holiday (Palm Tree) op het toetsenblok om de Vakantietimer in te stellen. De modus "HOL" wordt weergegeven en de ingestelde temperatuur begint te knipperen.

Stel met de toetsen + en - de temperatuur in die tijdens uw afwezigheid moet worden gehandhaafd.

Druk nogmaals op de Vakantietoets om het aantal dagen dat u weg bent aan te passen met de toetsen + en -.

Druk nogmaals op de toets Vakantie om op te slaan en af te sluiten. Het aantal dagen zal dagelijks aftellen totdat het door u ingevoerde aantal dagen is verstreken. Het apparaat keert aan het einde van de aftelperiode terug naar een doeltemperatuur van 18°C.

Om een actieve vakantiemodus te verlaten, drukt u op de "PRG"-toets en selecteert u de handmatige of programmamodus.

Open Venster Functie

Als de T-BT binnen 15 minuten een temperatuurdaling van meer dan 3°C detecteert, schakelt de regelaar de verwarming uit. "OF" verschijnt op het scherm en de tekst "Alarm! Open Venster!" zal worden weergegeven. Door op de aan/uit-knop van de unit te drukken wordt de normale werking hervat, of door 30 minuten te wachten wordt ook de normale werking hersteld.

De Open Venster detectie werkt alleen als de functie is geactiveerd en als een Open Venster icoon op het display wordt getoond (zie display schema op pagina 2). Om de Open Venster functie te activeren, druk "SET" en "+" tegelijkertijd gedurende 3 seconden in. Om de Open Venster functie te deactiveren, herhaalt u de procedure.

Adaptieve start

Adaptieve start is een intelligente energiebesparende functie die de verwarming vóór het volgende geplande tijdstip inschakelt als de huidige temperatuur meer dan 5°C onder de volgende doeltemperatuur ligt. (Dit voorkomt verspillende belasting van de verwarming).

Adaptieve Start werkt alleen als de functie is geactiveerd en op het display wordt weergegeven als een Timer-pictogram (zie displayschema op pagina 2). Om de functie Adaptieve Start te activeren, drukt u 3 seconden op "SET" en "-" tegelijk. Om te deactiveren herhaalt u de procedure.

Toetsenbord slot

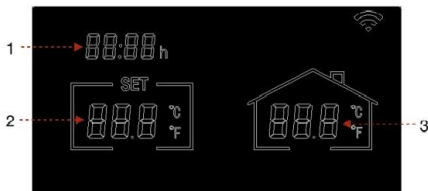
Om de toetsenbordvergrendeling te activeren, drukt u de knoppen SET en Holiday Mode samen gedurende 3 seconden in. Een gesloten hangslot icoon verschijnt op het scherm. Druk nogmaals 3 seconden op de SET en Holiday Mode knoppen samen om de toetsenvergrendeling uit te schakelen.

Energiecontrole

De T-BT kan het energieverbruik van de gekoppelde verwarmingen monitoren. Om de energiemonitoring in te stellen :

- Schakel de thermostaat uit
- Houd de "+" knop ingedrukt totdat de "SET" cijfers op het scherm knipperen.
- Pas het getal aan aan het totale vermogen (in kW) waarop deze thermostaat is aangesloten. (bijv. als er meer dan één verwarming is, tel dan hun vermogen bij elkaar op). Klik nogmaals op "Uit" om het getal op te slaan.

U kunt altijd de huidige verbruiksgegevens controleren door de "-" en "+" knop samen gedurende 3 seconden in te drukken. Op het display verschijnt:



1. Verwarmingsuren vandaag
2. Energieverbruik gisteren (in kW)
3. Energieverbruik vandaag (in kW).

Fabrieksinstellingen

Om de fabrieksinstellingen te herstellen schakelt u de thermostaat uit, houdt u de "Vakantie" knop 5 seconden ingedrukt totdat het scherm begint te knippen.

Kalibratie

Kalibratie is een proces om de temperatuur van de T-BT naar boven of beneden bij te stellen om de eenheid in overeenstemming te brengen met een andere thermostaat.

De T-BT kan 5°C omhoog of omlaag worden gekalibreerd vanaf de standaardwaarde 0 (geen kalibratie). U kunt kalibreren in stappen van 0,5°C.

Omhoog kalibreren (d.w.z. +1 °C etc) betekent dat de T-BT een hogere temperatuur weergeeft dan de huidige temperatuur die wordt weergegeven. Gebruik dit wanneer u denkt dat de T-BT te weinig aangeeft in vergelijking met een andere thermostaat.

Omlaag kalibreren (d.w.z. - 1 °C enz.) betekent dat de T-BT een lagere temperatuur weergeeft dan de huidige temperatuur die wordt weergegeven. Gebruik dit wanneer u denkt dat de T-BT te veel aangeeft in vergelijking met een andere thermostaat.

Bij het aanpassen van de T-BT Tijd & Temperatuur instellingen met de SET toets, is kalibratie de laatste instelling die u kunt wijzigen. De standaardinstelling is 0. Gebruik de toetsen + of - om dit cijfer naar boven of beneden bij te stellen.

2 jaar garantie

Registreer uw product in het gedeelte Help & FAQ's van uw lokale Herschel-website.

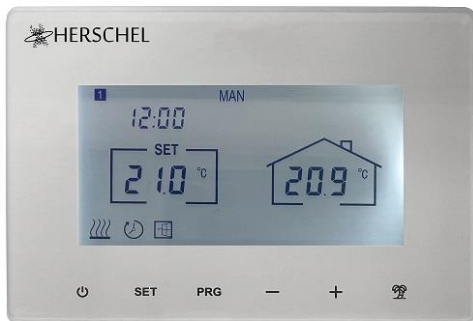
Binnen twee jaar vanaf de aankoopdatum zal Herschel de T-BT repareren of vervangen, waarbij: de fout is te wijten aan defecten in materiaal of vakmanschap. Deze garantie is voor standaard: alleen huishoudelijk gebruik en exclusief commercieel gebruik. In het geval van een garantieclaim ga naar het gedeelte Klantenservice van de Herschel-website en volg de Procedure voor garantieclaims. U heeft een aankoopbewijs nodig.

Noteer hier uw serienummer.

Controlli di riscaldamento Herschel XLS

T-BT Termostato wireless alimentato a batteria

Istruzioni di installazione e funzionamento and



Informazioni tecniche

Alimentazione :	2 batterie AA (non incluse)
Installazione :	Installazione libera o a parete
Intervallo del setpoint:	5-40°C
Classe di protezione :	IPX0
Wireless (RF) :	433Mhz
Portata wireless :	35m
Precisione :	+/- 0.1°C
Isteresi (ritardo di controllo) :	+/- 0.5°C
Programmazione :	Programma 7 giorni, 4 periodi al giorno
Risparmio energetico :	Finestra aperta, avvio adattativo, monitoraggio energetico
Garanzia:	2 anni
Certificazioni :	CE, RoHS, EMC, RED, LOT20

Conformità tecnica

Con la presente, Herschel Infrared Ltd dichiara che l'apparecchiatura radio di tipo T-MT Wireless Thermostat è conforme alla Direttiva 2014/53/UE. Il testo completo della dichiarazione di conformità UE è disponibile al seguente indirizzo Internet: bit.ly/3DUe2wQ

T-BT Termostato wireless alimentato a batteria

Herschel T-BT è un termostato compatto alimentato a batteria progettato per funzionare esclusivamente con i riscaldatori Herschel XLS con il loro ricevitore SMART-R integrato.

T-BT dispone di una modalità di temperatura manuale, una modalità di programma 7x1 giorno e una modalità vacanza (o Away). Tutte le modalità attiveranno i tuoi riscaldatori Herschel accendendoli se la temperatura ambiente è inferiore alla temperatura desiderata e li spegneranno una volta raggiunta o superata la temperatura desiderata.

Il T-BT è progettato per essere facile da usare e incorpora le più recenti funzionalità di risparmio energetico, tra cui la tecnologia a finestra aperta di Herschel e una funzione di avvio adattivo che garantisce che la stanza sia sempre alla giusta temperatura con il minimo consumo di energia.

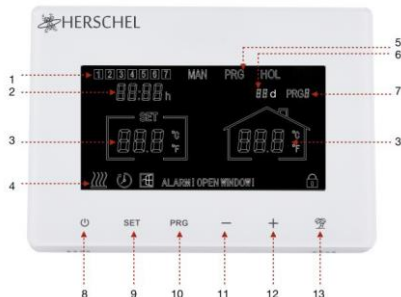
Il T-BT può essere associato a più di un riscaldatore, il che significa che più riscaldatori all'interno della stanza possono essere controllati con lo stesso termostato T-BT.

Il T-BT non è abilitato al Wi-Fi e non funzionerà con l'app Smartlife.

Si prega di leggere queste istruzioni insieme alle istruzioni del pannello Herschel XLS.

Questo apparecchio funziona a batteria, ma deve essere installato al di fuori delle zone antispruzzo nei bagni.

Display e pulsanti

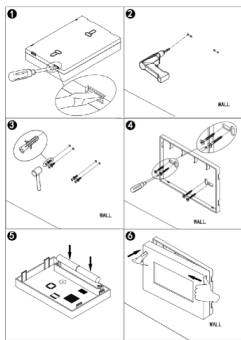


1. Giorno della settimana
2. Ora
3. Temperatura
4. Simbolo di riscaldamento acceso, Simbolo di avvio adattivo, Simbolo di apertura finestra abilitata, Simbolo di allarme apertura finestra
5. Modalità di funzionamento
6. Vacanze (fuori casa) Giorni rimanenti
7. Numero di programma in esecuzione
8. Accensione / Spegnimento
9. Pulsante SET
10. Pulsante PRG Programma
11. Pulsante meno '-'
12. Pulsante '+'
13. Modalità vacanza

T-BT può essere installato a parete o da appoggio

Se possibile, posizionare il T-BT ad almeno 2 m di distanza dal riscaldatore Herschel XLS.

Wall Mounting

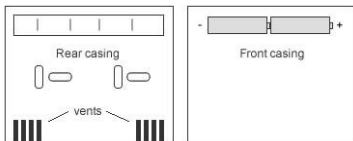


1. Aprire delicatamente la custodia del T-BT utilizzando un cacciavite a testa piatta.
2. Utilizzare la parte posteriore dell'involucro come modello per contrassegnare i fori di montaggio e praticare i fori.
3. Inserire tasselli (non forniti).
4. Avvitare delicatamente l'involucro posteriore del T-BT alla parete. Le prese d'aria nell'involucro posteriore devono essere in basso. (Vedi diagramma sotto).
5. Inserire 2 batterie AA & 1 x CR1220 batteria al litio (non fornite).
6. Posizionare la parte anteriore del T-BT sull'involucro posteriore e chiudere a scatto.

In piedi libero

Per uso indipendente (ad esempio collocazione su uno scaffale):

1. Aprire delicatamente la custodia del T-BT utilizzando un cacciavite a testa piatta.
2. Inserire 2 batterie AA (non fornite).
3. Posizionare la parte anteriore del T-BT sull'involucro posteriore assicurandosi che le prese d'aria sull'involucro posteriore siano in basso (vedere lo schema



Istruzioni per l'uso

Associazione del T-BT con il riscaldatore

1. Premere due volte il pulsante di associazione sulla scatola SMART-R del riscaldatore. Il LED di stato di accoppiamento verde inizierà a lampeggiare e il riscaldatore è pronto per l'accoppiamento.
2. Premere il pulsante di accensione sul T-BT per spegnere l'unità. Sul display viene visualizzato "OF".
3. Premere a lungo il pulsante SET sul T-BT e la parola "PAIR" lampeggerà sul display.
4. Quando l'accoppiamento è stato completato con successo, il LED verde di stato dell'accoppiamento sulla scatola SMART-R diventerà verde fisso e la parola "PAIR" sul T-BT scomparirà.
5. Non dovresti riscontrare alcuna difficoltà nell'accoppiamento, ma in tal caso, assicurati che il T-BT e il riscaldatore siano nel raggio d'azione l'uno dall'altro e riprova il processo sopra.
6. Premi il pulsante di accensione sul T-BT per iniziare a usarlo per controllare il riscaldatore.

Impostazione dell'ora e della calibrazione

1. Premere il pulsante SET del T-BT per 3 secondi per accedere alla modalità di impostazione. Il giorno 1 della settimana inizia a lampeggiare sul display.
2. Utilizzare i tasti + o - del T-BT per impostare il giorno della settimana. (ad esempio, se 1 è lunedì e oggi è mercoledì, premere + finché sul display non lampeggia 3).
3. Premere di nuovo SET per avanzare nella modifica dei minuti e usare i tasti + o - per regolare.
4. Premere di nuovo SET per avanzare nella modifica dell'ora e utilizzare i tasti + o - per regolare (si tratta di un orologio a 24 ore).
5. Premere nuovamente SET per calibrare la temperatura del T-BT in modo che corrisponda a quella di un altro termostato. Di solito la calibrazione non è necessaria e ne spieghiamo l'uso più avanti. Se è necessario eseguire la calibrazione, eseguire questo passaggio qui.
6. Premere nuovamente SET per cambiare la scala della temperatura da Celsius a Fahrenheit.
7. Il T-BT salva automaticamente le modifiche apportate man mano che vengono inserite



Selezione e utilizzo delle modalità operative

Il riscaldatore Herschel Select XLS funziona in modo più efficiente quando è impostato per funzionare secondo un programma controllato dal termostato T-BT. Questo programma garantisce che la stanza raggiunga sempre la temperatura desiderata all'ora desiderata, ogni giorno della settimana.

Di solito si desidera impostare e far funzionare l'unità in modalità Programma (PRG). È sempre possibile modificare la temperatura impostata in modo che sia più alta o più bassa utilizzando i tasti + o - per modificare la temperatura e la T-BT manterrà questa temperatura fino all'inizio del periodo programmato successivo (quando verrà impostata la temperatura programmata successiva).

La selezione della modalità manuale (MAN) consente di impostare e mantenere una temperatura costante che non varia in base all'ora del giorno.

Esiste anche una modalità Holiday (HOL) che consente di risparmiare energia impostando una temperatura più bassa durante l'assenza. La modalità HOL è dotata di un contatore di giorni che consente di impostare il numero di giorni di assenza.

Selezione della modalità operativa

Per selezionare le modalità Manuale o Programmazione, premere il pulsante PRG finché la modalità desiderata non viene visualizzata nella parte superiore del display.

Modalità manuale

Selezionare la modalità Manuale facendo clic sul pulsante PRG fino a visualizzare MAN sul display.

Utilizzare i pulsanti + o - per impostare la temperatura che si desidera che il T-BT mantenga nella stanza. Si noti che il T-BT manterrà questa temperatura 24 x 7 fino a quando non si passa a un'altra modalità.

Modalità programma

Il T-BT viene fornito con i seguenti programmi predefiniti che possono essere mantenuti o modificati.

Programmazione del T-BT

Per modificare le impostazioni predefinite del programma, procedere come segue.

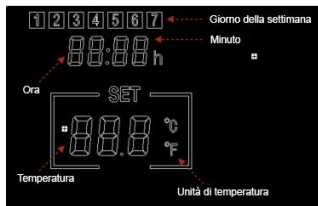
	Mon - Fri	Sat - Sun
Period 1	06:30 21°C	08:00 21°C
Period 2	08:00 18°C	10:00 18°C
Period 3	18:00 21°C	18:00 21°C
Period 4	22:30 16°C	23:00 16°C

Impostare l'ora e la temperatura per ogni giorno

Premendo a lungo PRG, il display cambia per consentire l'immissione dell'ora e della temperatura dei 4 periodi per ciascun giorno della settimana, a partire dal primo periodo del giorno.

1. Modificare il giorno della settimana con i pulsanti + o -.

Premere nuovamente "PRG". L'ora lampeggia in alto a sinistra sul display.



Utilizzare i pulsanti + o - per modificare l'ora.

Premere PRG per passare all'impostazione della temperatura, che lampeggerà.

Utilizzare i pulsanti + o - per modificare la temperatura. (Questa operazione non cambia i gradi Celsius o Fahrenheit, ma solo le cifre della temperatura impostata).

Premere PRG per passare al periodo successivo.

Ripetere le operazioni sopra descritte per completare i 4 periodi per ogni giorno. Il giorno successivo sarà automaticamente disponibile per l'impostazione.

Per 7 giorni della settimana, ciò significa un totale di 28 fasi di programmazione.

Dopo l'ultimo inserimento di programmazione, il successivo clic su PRG riporta l'unità al funzionamento normale.

Modalità vacanza

La modalità Holiday (Away) consente di impostare una temperatura di riserva più fredda da mantenere in casa per risparmiare energia ed evitare il congelamento delle tubature dell'acqua. La modalità dispone di un timer per il conto alla rovescia che consente di impostare fino a 99 giorni di distanza.

Al termine della modalità vacanza, la T-BT tornerà all'impostazione fissa di 18°C.



Per impostare il timer del conto alla rovescia per le vacanze, premere a lungo il pulsante Holiday (Palm Tree) sulla tastiera. Viene visualizzata la modalità "HOL" e la temperatura impostata inizia a lampeggiare.

Impostare la temperatura da mantenere durante l'assenza utilizzando i tasti + e -.

Premere nuovamente il pulsante Holiday per regolare il numero di giorni di assenza utilizzando i tasti + e -.

Premere nuovamente il pulsante Vacanze per salvare e uscire. Il numero di giorni si riduce ogni giorno fino allo scadere del numero di giorni inserito. Al termine del periodo di conto alla rovescia, l'unità tornerà alla temperatura target di 18°C.

Per uscire da una modalità vacanza attiva, premere il pulsante "PRG" e selezionare le modalità Manuale o Programma.

Funzione di apertura della finestra

Se il T-BT rileva un calo di temperatura superiore a 3°C entro 15 minuti, il controller spegne il riscaldatore. Sullo schermo viene visualizzato "OF" e il testo "Allarme! Finestra aperta!". Premendo il pulsante di accensione sull'unità si ripristina il normale funzionamento, oppure aspettando 30 minuti si ripristina il normale funzionamento.

Il rilevamento della finestra aperta funziona solo se la funzione è attivata e visualizzata come icona della finestra aperta sul display (vedere lo schema del display a pagina 2). Per attivare la funzione Finestra aperta, premere insieme "SET" e '+' per 3 secondi. Per disattivare la funzione Finestra aperta, ripetere la procedura.

Avvio adattativo

L'avvio adattativo è una funzione intelligente di risparmio energetico che accende il riscaldamento in anticipo rispetto all'ora programmata se la temperatura attuale è inferiore di oltre 5°C rispetto alla temperatura target successiva. (In questo modo si evitano gli sprechi del riscaldamento).

L'avvio adattativo funziona solo se la funzione è attivata e visualizzata come icona del timer sul display (vedere lo schema del display a pagina 2). Per attivare la funzione di avvio adattativo, premere insieme "SET" e '-' per 3 secondi. Per disattivarla, ripetere la procedura.

Blocco tastiera

Per attivare il blocco della tastiera, premere insieme i pulsanti SET e Modalità vacanza per 3 secondi. Sullo schermo apparirà l'icona di un lucchetto chiuso. Premere di nuovo insieme i pulsanti SET e Modalità vacanza per altri 3 secondi per disattivare il blocco della tastiera.

Monitoraggio dell'energia

Il T-BT può monitorare il consumo energetico dei riscaldatori ad esso abbinati. Per impostare il monitoraggio energetico:

- Spegnerne il termostato
- Tenere premuto il pulsante "+" finché le cifre "SET" non lampeggiano sullo schermo.
- Regolare il numero in modo che corrisponda alla potenza totale (in kW) a cui si collega il termostato. (ad esempio, se ci sono più riscaldatori, sommare la loro potenza). Fare nuovamente clic su "Off" per memorizzare la cifra.

È sempre possibile controllare i dettagli del consumo attuale premendo insieme i pulsanti "-" e "+" per 3 secondi. Il display visualizzerà:



Impostazioni di fabbrica

Per ripristinare le impostazioni di fabbrica, spegnere il termostato, tenere premuto il pulsante "Holiday" per 5 secondi finché lo schermo non inizia a lampeggiare.

Calibrazione

La calibrazione è un processo che modifica la temperatura del T-BT in aumento o in diminuzione per allineare l'unità a un altro termostato.

Il T-BT può essere calibrato di 5°C in più o in meno rispetto al valore predefinito di 0 (nessuna calibrazione). È possibile effettuare la calibrazione a passi di 0,5°C.

Il T-BT può essere calibrato di 5°C in più o in meno rispetto al valore predefinito di 0 (nessuna calibrazione). È possibile effettuare la calibrazione a passi di 0,5°C.

La calibrazione verso il basso (cioè - 1 °C ecc.) significa che il T-BT visualizzerà una temperatura inferiore a quella attuale. Utilizzare questa funzione quando si ritiene che il T-BT abbia una lettura eccessiva rispetto a un altro termostato.

Quando si regolano le impostazioni di tempo e temperatura del T-BT utilizzando il pulsante SET, la calibrazione è l'ultima impostazione che si può modificare. L'impostazione predefinita è 0. Usare i tasti + o - per regolare questa cifra verso l'alto o verso il basso.

2 anni di garanzia

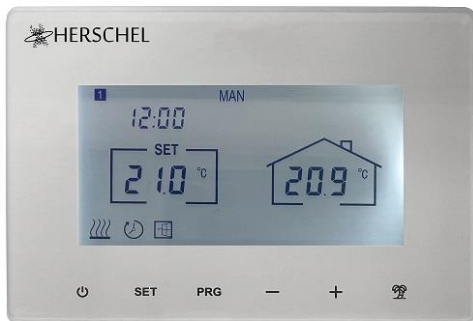
Registra il tuo prodotto nella sezione Guida e FAQ del tuo sito web Herschel locale. Entro due anni dalla data di acquisto Herschel riparerà o sostituirà il T-MT qualora il guasto sia dovuto a difetti di materiale o di fabbricazione. Questa garanzia è solo per uso domestico standard ed esclude usi commerciali. In caso di richiesta di garanzia, visitare l'area Servizio clienti del sito Web Herschel e seguire la procedura di richiesta di garanzia. Avrai bisogno di una prova d'acquisto.

Annota qui il tuo numero di serie.

Controles de calefacción XLS de Herschel

Termostato inalámbrico a batería T-BT

Instrucciones de instalación y operación



Información técnica

Fuente de alimentación :	2 pilas AA (no incluidas)
Instalación :	Independiente o de pared
Rango de consigna :	5-40 °C
Clase de protección :	IPX0
Inalámbrico (RF) :	433 MHz
Alcance inalámbrico :	35 m
Precisión :	+/- 0.1 °C
Histéresis (retardo de control) :	+/- 0.5 °C
Programación :	Programa para 7 días, 4 periodos por día
Ahorro de energía :	Ventana abierta, arranque adaptativo, control de energía
Garantía :	2 Años
Certificaciones :	CE, RoHS, EMC, RED, LOT20

Cumplimiento

Por la presente, Herschel Infrared Ltd declara que el equipo de radio de tipo T-BT Wireless El termostato cumple con la Directiva 2014/53 / UE. El texto completo de la declaración de la UE deEl cumplimiento está disponible en la siguiente dirección de Internet:bit.ly/3DUe2wQ



**UK
CA**

CE

Termostato inalámbrico a batería T-BT

T-BT de Herschel es un compacto control de termostato a batería que se diseñó para funcionar exclusivamente con calentadores XLS de Herschel con su receptor integrado SMART-R.

El termostato T-BT cuenta con un modo de temperatura manual, un modo de programa para 7 X 1 días y un modo para vacaciones (o fuera). Todos los modos operarán los calentadores Herschel encendiéndolos si la temperatura ambiente es inferior a la temperatura deseada, y los apagará al alcanzar o superar la temperatura deseada.

El termostato T-BT se diseñó para ser fácil de operar e incorpora las más recientes características para ahorro de energía que incluyen la tecnología Herschel de Ventana Abierta y una función de Encendido Adaptable, lo que asegura que su habitación siempre esté a la temperatura correcta con el menor uso de energía.

Se puede enlazar el termostato T-BT con más de un calentador, lo que significa que el mismo termostato T-BT puede controlar varios calentadores dentro de la habitación.

El termostato T-BT no tiene capacidad WiFi, y no funcionará con la aplicación Smartlife.

Lea estas instrucciones junto con las instrucciones del panel XLS de Herschel.

Este dispositivo opera a batería, pero deberá instalarse fuera de áreas que podrían salpicarse en baños.

Pantalla y botones

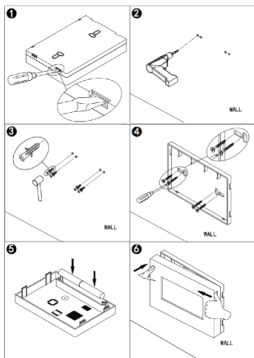


1. Día de la semana
2. Hora
3. Temperatura
4. Símbolo de calefacción encendida, Símbolo de arranque adaptativo, Símbolo de ventana abierta activada, Símbolo de alerta de ventana abierta
5. Modos de funcionamiento
6. Vacaciones (Ausente) Días restantes
7. Número de programa en ejecución
8. Encendido / Apagado
9. Botón SET
10. PRG Botón de programa
11. Tecla menos '-'
12. Tecla menos '+'
13. Modo vacaciones

El termostato T-BT puede instalarse en muros o ser independiente.

De ser posible, coloque el termostato T-BT a por lo menos 2 m de distancia del calentador XLS Herschel.

Instalación en muros

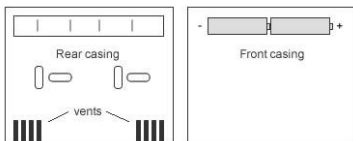


1. Con cuidado, abra la caja del termostato T-BT con un desarmador plano.
2. Use la parte posterior de la caja como plantilla para marcar los orificios de instalación y taladre los orificios.
3. Inserte los taquetes (no suministrados).
4. Atornille la caja posterior del termostato T-BT con cuidado para fijarla al muro. Las ventilas de la caja deberán estar en la parte inferior. (Consulte el diagrama a continuación).
5. Inserte 2 baterías AA & 1 batería de litio CR1220 (no suministradas).
6. Coloque la cara delantera del termostato T-BT sobre la parte posterior de la caja y cierre a presión hasta escuchar un clic.

Independiente

Para uso independiente (por ejemplo, colocado sobre una repisa):

1. Con cuidado, abra la caja del termostato T-BT con un desarmador plano.
2. Inserte 2 baterías AA (no suministradas).
3. Coloque la cara delantera del termostato T-BT sobre la parte posterior de la caja asegurando de que las ventilas de esta se encuentren en la parte inferior (consulte el diagrama a continuación) y cierre a presión hasta oír un clic.



Instrucciones de operación

Cómo enlazar el termostato T-BT con el calentador

1. Oprima el botón Pairing (Enlazamiento) dos veces en la caja SMART-R del calentador. El LED verde de estado de enlazamiento comenzará a parpadear indicando que el calentador está listo para enlazarse.
2. Oprima el botón de encendido en el termostato T-BT para apagar la unidad. Se muestra "OF" en la pantalla.
3. Sostenga oprimido el botón para configurar (SET) en el termostato T-BT y la palabra "PAIR" (Enlazar) parpadeará en la pantalla.
4. Al realizar el enlazamiento con éxito, el LED verde de estado de enlazamiento en la caja SMART-R se mantendrá fijo y la palabra "PAIR" (Enlazar) desaparecerá del termostato T-BT.
5. No debe tener ninguna dificultad para realizar el enlazamiento, pero en caso de que la tenga, asegúrese de que el termostato T-BT y el calentador estén dentro del rango uno del otro e intente el proceso anterior de nuevo.
6. Presione el botón de encendido en el termostato T-BT para comenzar a usarlo para controlar el calentador.

Ajuste de la hora y calibración

1. Pulse el botón SET de la T-BT durante 3 segundos para entrar en el modo de ajustes. El día 1 de la semana comenzará a parpadear en la pantalla.
2. Utilice las teclas + o - de la T-BT para ajustar el día de la semana. (Por ejemplo, si 1 es lunes y hoy es miércoles, pulse + hasta que 3 parpadee en la pantalla).
3. Pulse SET de nuevo para avanzar para cambiar los minutos y utilice las teclas + o - para ajustar.
4. Pulse SET de nuevo para avanzar al cambio de hora y utilice las teclas + o - para ajustar (es un reloj de 24 horas).
5. Pulse SET de nuevo para calibrar la temperatura de la T-BT para que coincida con la de otro termostato. La calibración no suele ser necesaria y explicaremos su uso más adelante. Si necesita Calibrar, realice este paso aquí.
6. Pulse SET de nuevo para cambiar la escala de temperatura de Celsius a Fahrenheit.
7. La T-BT guarda automáticamente los cambios a medida que los introduce.



Selección y uso de los modos de funcionamiento

Su calefactor Herschel Select XLS funciona de forma más eficiente cuando está configurado para funcionar con un programa controlado por el termostato T-BT. Este programa garantizará siempre que su habitación alcance la temperatura que desea a la hora que desea, cada día de la semana.

Usualmente usted querrá configurar y hacer funcionar la unidad en modo Programa (PRG). Siempre puede anular la temperatura programada para que sea más alta o más baja utilizando las teclas + o - para cambiar la temperatura y la T-BT mantendrá esta temperatura de anulación hasta que comience el siguiente período programado (cuando se establecerá la siguiente temperatura programada).

Si selecciona el modo Manual (MAN), podrá ajustar y mantener una temperatura constante que no varíe con la hora del día.

También hay un modo de vacaciones (HOL) que le permite ahorrar energía mediante el establecimiento de una temperatura más baja, mientras que usted está ausente. El modo HOL dispone de un contador de días que permite programar el número de días de ausencia.

Selección del modo de funcionamiento

Para seleccionar los modos Manual o Programación, pulse el botón PRG hasta que aparezca el modo deseado en la parte superior de la pantalla.

Modo Manual

Seleccione el modo Manual pulsando el botón PRG hasta que aparezca MAN en la pantalla.

Utilice los botones + o - para ajustar la temperatura que desea que la T-BT mantenga en la habitación. Tenga en cuenta que la T-BT mantendrá esta temperatura 24 x 7 hasta que cambie a otro modo.

Modo Programa

La T-BT viene con los siguientes programas por defecto que puedes mantener o cambiar.

Programación de la T-BT

Para modificar los valores por defecto del programa, proceda del siguiente modo.

	Lunes a viernes	Sáb. y dom.
Periodo 1	06:30 21 °C	08:00 21 °C
Periodo 2	08:00 18 °C	10:00 18 °C
Periodo 3	18:00 21 °C	18:00 21 °C
Periodo 4	22:30 16 °C	23:00 16 °C

Programar la hora y la temperatura de cada día

Mantenga pulsado PRG y la pantalla cambiará para permitir la introducción de la hora y la temperatura de los 4 periodos para cada día de la semana, empezando por el primer periodo del día 1. Cambie el día de la semana con los botones + o -.

Pulse de nuevo "PRG". La hora parpadeará en la parte superior izquierda de la pantalla.

Utilice los botones + o - para modificar la hora.

Pulse PRG para avanzar hasta el ajuste de temperatura, que parpadeará.

Utilice los botones + o - para modificar la temperatura. (Esto no cambiará Celsius o Fahrenheit, sólo los dígitos de la temperatura ajustada).

Pulse PRG para avanzar al siguiente periodo. Repita los pasos anteriores para completar los 4 periodos de cada día. El día siguiente estará automáticamente disponible para ser ajustado. Para 7 días de la semana esto significa un total de 28 pasos de programación.

Después de la última entrada de programación, la siguiente pulsación de PRG devolverá la unidad al funcionamiento normal.

Modo vacaciones

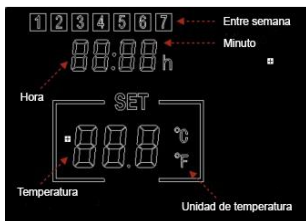
El modo Vacaciones (Ausente) le permite establecer una temperatura de retorno más fría en la casa para ahorrar energía y evitar que se congelen las tuberías de agua. El modo tiene un temporizador de cuenta atrás en el que se puede establecer hasta 99 días de distancia.

La T-BT volverá a un ajuste fijo de 18°C cuando finalice el modo vacaciones.

Para activar el temporizador de cuenta atrás de Vacaciones, pulse prolongadamente el botón Vacaciones (Palmera) en el teclado. Aparecerá el modo "HOL" y la temperatura programada comenzará a parpadear.

Ajuste la temperatura que debe mantenerse durante su ausencia con las teclas + y -.

Pulse de nuevo el botón Vacaciones para ajustar el número de días que estará ausente utilizando las teclas + y -.



Pulse de nuevo el botón Vacaciones para guardar y salir. El número de días realizará una cuenta atrás diaria hasta que haya transcurrido el número de días introducido. La unidad volverá a una temperatura objetivo de 18°C al final del periodo de cuenta atrás.

Para salir de un modo vacaciones activo, pulse la tecla "PRG" y seleccione los modos Manual o Programa.

Función de ventana abierta

Si la T-BT detecta un descenso de temperatura de más de 3°C en 15 minutos, el controlador apagará la estufa. "OF" aparecerá en la pantalla y el texto "¡Alarma! Abrir ventana!" aparecerá en la pantalla. Pulsando el botón de encendido de la unidad se reanudará el funcionamiento normal, o esperando 30 minutos también se restablecerá el funcionamiento normal.

La detección de Ventana Abierta sólo funcionará si la función está activada y se muestra como un icono de Ventana Abierta en la pantalla (consulte el esquema de la pantalla en la página 2). Para activar la función Ventana Abierta, pulse "SET" y '+' a la vez durante 3 segundos. Para desactivar la función Ventana Abierta, repita el proceso.

Arranque adaptativo

El arranque adaptativo es una función inteligente de ahorro de energía que enciende la calefacción antes de la siguiente hora programada si la temperatura actual es inferior en más de 5 °C a la siguiente temperatura objetivo. (De este modo se evitan cargas innecesarias en el calefactor).

El Arranque Adaptativo sólo funcionará si la función está activada y se muestra como un icono de Temporizador en la pantalla (consulte el esquema de la pantalla en la página 2). Para activar la función de Arranque Adaptativo, pulse "SET" y '-' a la vez durante 3 segundos. Para desactivarla, repita el proceso.

Bloqueo del teclado

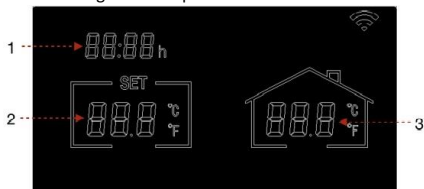
Para activar el bloqueo del teclado, pulse los botones SET y Modo vacaciones a la vez durante 3 segundos. En la pantalla aparecerá el icono de un candado cerrado. Pulse SET y Modo vacaciones a la vez durante otros 3 segundos para desactivar el bloqueo del teclado.

Control de la energía

La T-BT puede controlar el consumo de energía de los calefactores emparejados con ella. Para configurar el control de energía :

- Apagar el termostato
- Mantenga pulsada la tecla "+" hasta que las cifras "SET" parpadeen en la pantalla.
- Ajuste el número para que coincida con la potencia total (en kW) a la que se conecta este termostato. (Por ejemplo, si hay más de un calefactor, sume sus potencias). Vuelva a hacer clic en "Apagar" para guardar la cifra.

Siempre puede consultar los detalles del consumo actual pulsando a la vez los botones "-" y "+" durante 3 segundos. La pantalla mostrará:



1. Horas de calefacción hoy
2. Consumo de energía ayer (en kW)
3. Consumo de energía actual (en kW).

Ajustes de fábrica

Para restablecer los ajustes de fábrica, apague el termostato, mantenga pulsado el botón "Vacaciones" durante 5 segundos hasta que la pantalla empiece a parpadear.

Calibración

La calibración es un proceso para alterar la temperatura de la T-BT hacia arriba o hacia abajo con el fin de alinear la unidad con otro termostato.

La T-BT puede calibrarse 5°C hacia arriba o hacia abajo a partir del valor predeterminado de 0 (sin calibración). Se puede calibrar en pasos de 0,5°C.

Calibrar hacia ARRIBA (es decir, +1 °C, etc.) significa que la T-BT mostrará una temperatura más alta que la actual. Utilízalo cuando creas que la T-BT está por debajo de la lectura de otro termostato.

Calibrar hacia ABAJO (es decir - 1 °C etc.) significa que la T-BT mostrará una temperatura más baja que la actual que se está mostrando. Utilízalo cuando creas que la T-BT está sobrecalentando en comparación con otro termostato.

Cuando ajuste la configuración de Tiempo y Temperatura de la T-BT utilizando el botón SET, la calibración es la última configuración que puede cambiar. El valor predeterminado es 0. Utilice las teclas + o - para ajustar esta cifra hacia arriba o hacia abajo.

2 años de garantía

Registre su producto en la sección Ayuda y preguntas frecuentes de su sitio web local de Herschel. En un plazo de dos años a partir de la fecha de compra, Herschel reparará o reemplazará el T-BT donde la falla se debe a defectos en materiales o mano de obra. Esta garantía es para uso doméstico estándar únicamente y excluye usos comerciales. En caso de garantía reclamo, visite el área de Servicio al Cliente del sitio web de Herschel y siga las Proceso de reclamo de garantía. Necesitará un comprobante de compra.

Anote aquí su número de serie.